

VUOSIKERTOMUS 2025



Sisältö

Toimitusjohtajan katsaus.....	3
Organisaatio ja hallinto	4 - 6
Hallinto ja talous	7
Sähköverkkoliiketoiminta.....	8 - 10
Lämpöliiketoiminta.....	11 - 13
Vesiliiketoiminta.....	14 - 16
Oulun Energia Kenve Oy, tuloslaskelma ja tase.....	17
Sähköverkkoliiketoiminta, tuloslaskelma ja tase...	18
Sähkön tuotanto, tuloslaskelma ja tase.....	19
Vesiliiketoiminta, tuloslaskelma ja tase	20
Vesiliiketoiminta, rahoituslaskelma.....	21
Tapahtumia ja tunnelmia vuodelta 2025.....	22 - 23

**"Täällä on otettu
hyvin vastaan.
Porukka on mukavaa
ja auttavaista."**



Toimitusjohtajan katsaus

Vuosi 2025 oli Oulun Energia Kenve Oy:lle (ent. Kemin Energia ja Vesi Oy, Kenve) merkittävä strateginen murros- ja integraatiovuosi. Yhtiöstä tuli 1.9.2025 alkaen osa Oulun Energia -konsernia, kun Oulun Energia Oy hankki 60 % osuuden yhtiön osakkeista ja Kenve siirtyi konsernin tytäryhtiöksi. Tämä omistusrakenteen muutos loi vahvemman perustan alueelliselle energia-infrastruktuurin kehitykselle sekä vihreän siirtymän tavoitteille Perämerenkaaren alueella.

Oulun Energia Kenve Oy:n hallitus työskenteli Kemin kaupungin määräämällä kokoonpanolla 31.8.2025 asti. Oulun Energia Kenve Oy:n toimitusjohtajana toimi 30.9.2025 asti Mikko Kangasniemi. Lämpimät kiitokset edelliselle hallitukselle sekä toimitusjohtajalle hyvin sujuneesta työstä Kenven palveluiden ja toimintojen kehittämisessä. Yhtiön toimintaperinteet ja paikallinen läsnäolo ovat olleet tärkeitä kemiläisten arjen

energia- ja vesihuollon turvaamisessa. Uusi hallitus, joka rakentui sekä Oulun Energian että Kemin kaupungin nimeämistä edustajista, jatkaa tätä määrätietoista työtä sekä pyrkii kehittämään yhtiön tarjoamia palveluja entistä parempaan suuntaan.

Loppuvuoden 2025 aikana pääsimme tutustumaan konsernin sisällä uusiin työkavereihin ja saimme integraation vauhdilla liikkeelle niin toiminnallisella- kuin järjestelmätasolla. Oulun Energia Kenven työntekijät siirtyivät 1.1.2026 alkaen Oulun Energian työntekijöiksi. Käytännössä Oulun Energia tuottaa Kenven tarvitsemat operatiiviset palvelut tulevaisuudessa. Lisäksi 2025 oli viimeinen vuosi, jolloin Oulun Energia Kenve Oy hoiti sähkönverkon rakennus- ja asennustoimintaa omana toimintanaan. Kenven sähköverkon asennustoiminta siirtyi liikkeenluovutuksen myötä Elveralle Oy:lle 1.1.2026 alkaen. Yhtiön nimi vaihtui myös loppuvuonna Oulun Energia Kenve Oy:ksi ja samalla yhtiön brändiä päivitettiin.

Vuosi 2025 oli tapahtumarikas kaikilla liiketoiminta-alueillamme. Yhtiö eteni määrätietoisesti uuden jätevedenpuhdistamon suunnittelussa. Aluehallintaviraston käsiteltäväksi vuonna 2024 jätetty puhdistamohankkeen ympäristölupahakemus arvioidaan saatavan päätökseen keväällä 2026. Jätevedenpuhdistamon sijoittamista kaupungin varikkoalueelle edellyttävä asemakaavamuutos eteni vuoden 2025 aikana hyväksyntävaiheeseen ja kaavan vahvistumisen odotetaan tapahtuvan keväällä 2026. Voimassa oleva asemakaava on edellytys ympäristöluvan lainvoimaisuudelle ja siten hankkeen etenemiselle.

Yhtiön yksi vuoden 2025 merkittävimmistä saavutuksista kaukolämpötoiminnassa oli Oulun Energia Kenve Oy:n ja Metsä Fibren yhteistyön vahvistuminen Kemin biotuotetehtaan energialähteiden hyödyntämiseksi kaukolämpönä. Uusien lämmönvaihtimien avulla biotuotetehtaalta saadaan lämpöä tehokkaasti ja joustavasti tehtaalla syntyvistä ylijäämälämmöistä, mikä kattaa noin puolet Kemin vuoden kaukolämmön tarpeesta. Tämä yhteistyö parantaa huoltovarmuutta, vahvistaa kaukolämmön kilpailukykyä ja tukee vastuullista, vihreää siirtymää paikallisesti, samalla hyödyttäen aluetaloutta.

Kokonaisinvestointimme olivat n. 5,0 miljoonaa euroa. Panostimme erityisesti sähköverkon perusparannuksiin ja laajennuksiin, kaukolämpöverkkoon sekä vesihuollon saneerauksiin. Investoinnit kohdistuivat sekä toimitusvarmuuden parantamiseen että uuden kasvun mahdollistamiseen, kuten Satamankankaan alueen infrastruktuurin rakentamiseen.

Haluan kiittää asiakkaitamme luottamuksesta sekä työntekijöitämme sitoutuneesta ja ammattitaitoisesta työstä kuluneen vuoden aikana. Rakennamme yhdessä kestävä ja toimintavarmaa energia- ja vesihuoltoa myös tulevaisuudessa.

Kemi, helmikuu 2026

toimitusjohtaja
Tuomas Savola

Organisaatio ja hallinto

Oulun Energia Kenve Oy on Kemian kaupunkikonsernin tytäryhtiö, jonka koko osakekannan omisti 31.8.2025 asti Kemian kaupunki. 1.9.2025 60 % yhtiön osakekannasta siirtyi Oulun Energia Oy:n omistukseen.

Yhtiön hallituksessa oli 31.8.2025 asti seitsemän jäsentä: Viivi Järvelä, Matti Kettunen, Marja-Leena Laitinen, Juha Puro, Aki Pyykkö, Reijo Stark ja Iida Vahtola. Hallituksen puheenjohtajana toimi Matti Kettunen. Hallituksen esittelijänä on toiminut toimitusjohtaja Mikko Kangasniemi ja sihteerinä talousjohtaja Maarit Niemelä.

1.9.2025 alkaen yhtiön hallitus muodostui viidestä jäsenestä: Arto Sutinen, Pirjo Kivari, Jukka Salovaara, Pekka Tiitinen ja Kimmo Heikka. Hallitus nimitti yhtiön uudeksi toimitusjohtajaksi 1.10.2025 alkaen Tuomas Savolan.

Tilintarkastus

Yhtiön tilintarkastajana toimi tilintarkastusyhteisö KPMG Oy Ab ja tarkastajana KHT, JHT Juha Väärälä.

Yhdistymisen jälkeen Oulun Energia Kenve Oy:n tilintarkastajana toimii BDO Auditor Oy tilintarkastajana KHT Marko Tiilikainen.

Laatusertifikaatti

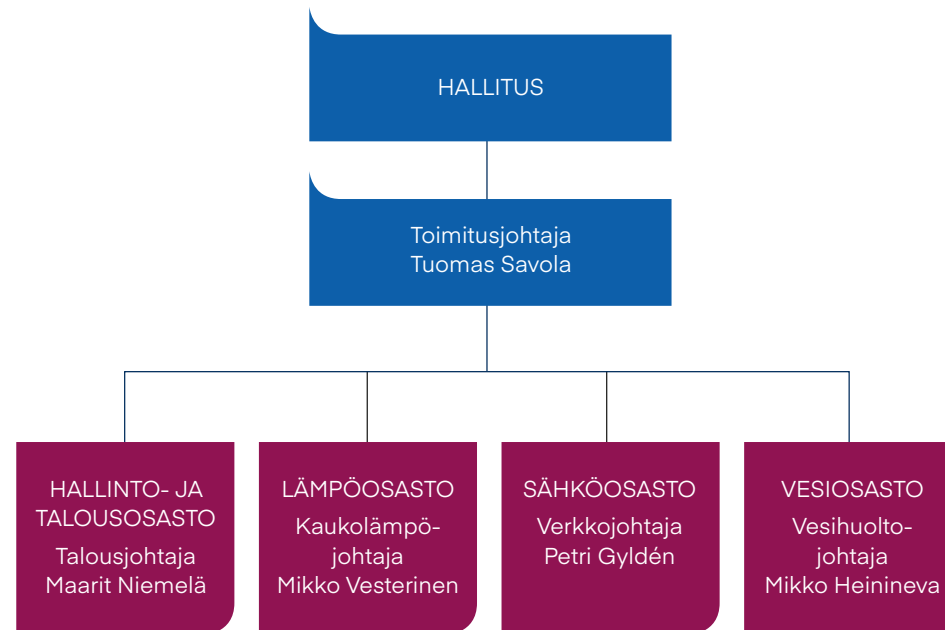
Yhtiöllä on Det Norske Veritasin (DNV) myöntämä johtamisjärjestelmäsertifikaatti, joka vahvistaa, että yhtiön

johtamisjärjestelmä täyttää standardin ISO 9001:2015 vaatimukset. Oulun Energia Kenve Oy:n tavoitteena on toiminnan jatkuva kehittäminen. Yhtiön omien laatu-arviointien lisäksi sertifiikaatin myöntäjä arvioi yhtiön toimintaa määräaikaistarkastuksilla.

Vastuullista toimintaa

Yhtiö on ollut vuodesta 2008 alkaen mukana valtakunnallisessa energiatehokkuussopimuksessa. Sopimus on osa toimenpideohjelmaa, jolla Suomessa toteutetaan

Oulun Energia Kenve Oy organisaatio



energian loppukäytön tehokkuutta ja energiapalveluita koskevan direktiivin toimeenpanoa. Sopimus käsittää sekä yhtiön omat energiatehokkuustoimet että toimenpiteet asiakkaille tarjottavista energiapalveluista ja energiatehokkuustoimista, joilla edistetään direktiivin edellyttämän energiansäästötavoitteen toteutumista.

Asiakaspalvelu

Yhtiön asiakaspalvelussa työskenteli laskutuksen ja asiakaspalvelun tehtävissä viisi henkilöä. Palvelimme sähkön verkkopalvelun, kaukolämmön ja veden asiakkaat pääosin puhelimitse ja sähköpostitse, sekä henkilökohtaisesti asiakaspalvelupisteessämme.

Oulun Energia Kenve Oy:n lämpö- ja vesiasiakkailla on käytössään online-palvelu, josta asiakas saa Kenven kotisivujen kautta tietoa omasta lämpöenergian ja veden käytöstään. Sähkönkulutusta asiakkaat voivat seurata Fingridin Datahub asiakasportaalin kautta.

Yhtiön asiakaslehti Meidän Energia ja Vesi ilmestyi kaksi kertaa. Lehdessä annetaan muiden ajankohtaisten aiheiden lisäksi neuvoja energian ja veden säästäväisestä käytöstä.

Yhtiö tekee säännöllistä oppilaitosyhteistyötä tarjoamalla työharjoittelupaikkoja ammattiopisto Lappian ja Lapin ammattikorkeakoulun opiskelijoille. Oppilaitosten opiskelijoille on annettu stipendejä.

Jäsenyydet ja osakkuudet

Oulun Energia Kenve Oy oli Energiateollisuus ry:n, Sähköenergialiitto ry:n, Palveleva kaukolämpö FinDHC ry:n, Suomen Sähköurakoitsijaliiton, Lapin Kauppaka-

marin, Pohjois-Suomen sähkölaitosten kehittämissyhdystys ry:n, Vesilaitosyhdistys ry:n, Bioenergia ry:n ja Kuntien Eläkevakuutuksen jäsenyhteisö.

Oulun Energia Kenve Oy on osakkaana Lapin Sähkövoima Oy:ssä ja Pohjois-Suomen Voima Oy:ssä, Pohjois-Suomen Energiatieto Oy:ssä ja Kuntien Tiera Oy:ssä.

Henkilöstö

Vuoden 2025 lopussa henkilökunnan määrä oli yhteensä 56 henkilöä. Henkilökunnasta yksi oli osatyö-

kyvyttömyyseläkkeellä. Henkilökunnasta 55 oli vakinaisia ja yksi määräaikainen. Henkilökunnan keski-ikä oli 47,0 vuotta. Koulutuspäiviä oli vuoden aikana 125, mikä oli 1,92 päivää henkilöä kohti.

Sairauspoissaolot lisääntyivät edelliseen vuoteen verrattuna johtuen yksittäisten henkilöiden pitkistä sairauslomista. Sairauspoissaoloprosentti oli 6,6 %. Yhtiö osallistui jälleen valtakunnalliseen pyöräilykampanjaan, Kilometrikisaan. Eniten kilometrejä keräsi Ahti Haataja, 1694,9 km. Yhtiö tukee monipuolisesti henkilöstön vapaa-ajan liikunta- ja kulttuuritoimintaa.



Työsuojelu

Työsuojelupäällikkönä toimi Petri Gyldén ja työsuojeluvastaavina Jani Peurasaari ja Mikko Heinineva. Työntekijöiden työsuojeluvaltuutettuina on toiminut Jarmo Vesterling ja toimihenkilöiden työsuojeluvaltuutettuna Jaana Haapala. Työntekijöiden varavaltuutettuina ovat toimineet Tuomo Saukkonen ja Janne Kotajärvi. Toimihenkilöiden varavaltuutettuina ovat toimineet Satu Ajanki ja Virpi Miettunen. Työsuojelutoimikunta kokoontui vuoden aikana viisi kertaa.

Työturvallisuuden kehittämiseksi kerättiin turvallisuushavaintoja, joista joka kuukauden ja vuoden paras palkittiin. Turvallisuushavaintoja tehtiin vuoden aikana yhteensä 20 kappaletta. Työtapaturmia sattui yhteensä 2 kpl ja niistä aiheutuneita poissaolopäiviä oli yhteensä 0 päivää.

Toimintavuoden aikana tehtiin työterveyshuollon suorittama työpaikkaselvitys kaukolämpöosastolle. Työpaikkaselvityksiä tehdään työterveyshuollon toimintasuunnitelman mukaisesti eri vuosina eri osastoilla kiertäen.

”Paikallinen tekeminen jatkuu ja rinnalle on tullut uusi, vahva kumppani.”



HENKILÖT SIJOITTUIVAT ERI TYÖTEHTÄVIIN

Ryhmä	Naiset	Miehet	Yhteensä
Työntekijät	3	26	29 (34)
Toimihenkilöt	13	11	24 (26)
Ylemmät toimihenkilöt	-	2	2 (4)
Toimitusjohtaja	-	1	1 (1)
Yhteensä	16	40	56 (65)

Hallinto ja talous

Oulun Energia Kenve Oy:n hallinto- ja talousosasto huolehti yhtiön taloushallinnosta, laskutuksista, raha-liikenteestä ja muista yhteisistä palveluista. Osaston johtajana toimi 31.10.2025 asti talousjohtaja Maarit Niemelä. Niemelä oli myös yhtiön laatupäällikkö. Omistussuhteen muututtua Oulun Energia Kenve Oy:n taloushallinto siirtyi Oulun Energian hallinnoinnin alle.

Talouden tunnuslukuja

Oulun Energia Kenve Oy:n vuoden 2025 liikevaihdoksi muodostui 28,2 (26,1) miljoonaa euroa. Liikevaihto

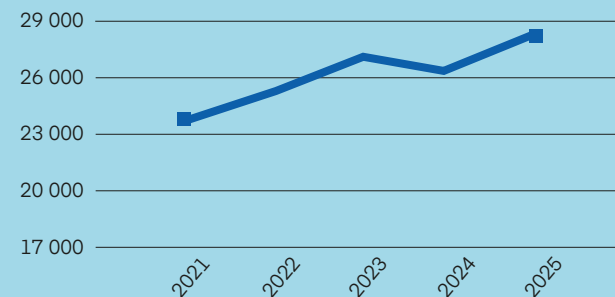
nousi edellisestä vuodesta 2,1 miljoonaa euroa ja 8,1 prosenttia. Suuri osa liikevaihdon kasvusta tuli lämpöliiketoiminnasta, jossa kaukolämmön hintaa nostettiin alkuvuodesta 2025. Veden, jäteveden ja sähkön hinnankorotukset kasvattivat myös liikevaihtoa. Liikevaihdosta sähkön tuotannon osuus on 1,0 (1,3) miljoonaa euroa, sähkön verkkopalvelutoiminnan 5,7 (5,4) miljoonaa euroa, kaukolämpötoiminnan 13,6 (12,1) miljoonaa euroa, vesiliiketoiminnan 7,5 (7,0) miljoonaa euroa ja asennustoiminnan 0,5 (0,4) miljoonaa euroa. Sähkön tuotanto muodostuu Lapin Sähkövoima Oy:n osakkuussähkön myynnistä tukkumarkkinoille.

Liikevoittoa syntyi 3,4 (2,3) miljoonaa euroa eli 12,0 (8,8) prosenttia liikevaihdosta. Liikevoittoa onnistuttiin kasvattamaan kaikissa liiketoiminnoissa. Jäteveden-puhdistamorakennuksen ja koneistojen poistojen osalta tehtiin alaskirjaus ja poistoaikaa tarkennettiin päättymään vuoden 2029 loppuun. Tällä oli vaikutusta liikevoittoon -0,4 miljoonaa euroa. Rahoitustuotot ja -kulut olivat 0,7 miljoonaa euroa koostuen sijoitustilin korkotuotoista, lainojen koroista ja takausprovisiosta. Tulos ennen satunnais-eriä, tilinpäätössiirtoja ja veroja oli 2,7 (1,5) miljoonaa euroa ja tilikauden voitto 2,6 (0,5) miljoonaa euroa.

OULUN ENERGIA KENVE OY:N TALOUDEN TUNNUSLUKUJA

Vuosi	2021	2022	2023	2024	2025
Liikevoitto 1000€	2 642	3 523	4 714	2 309	3 382
Maksuvalmius (Quick ratio)	2,2	2,6	2,5	2,2	2,3
Liikevoitto %	11,0	13,7	17,3	8,8	12,0
Sijoitetun pääoman tuotto %	3,4	4,6	5,9	3,1	4,4
Omavaraisuus %	61,6	63,3	63,6	64,4	65,1

OULUN ENERGIA KENVE OY:N LIIKEVAIHTO (1000 €)





Sähköverkkoliiketoiminta

Oulun Energia Kenve Oy toimii sähköverkonhaltijana Kemlin kaupungin alueella ja palvelee verkkoalueellaan sähkön siirron asiakkaita. Sähköosasto huolehtii sähkön jakelusta verkkoalueellaan, sähköverkon suunnittelusta, rakentamisesta ja kunnossapidosta sekä asiakkaiden energiamittauksista ja mittautustietojen käsittelystä. Osaston johtajana toimii verkkojohtaja Petri Gyldén.

Vuonna 2025 sähköä toimitettiin asiakkaille 154 gigawattituntia, jossa on laskua edelliseen vuoteen verrattuna 1,3 prosenttia. Pitkän ajan trendi on laskeva. Uusia sähköliittymiä rakennettiin 13 kappaletta ja liittymämuutoksia tehtiin 9 kappaletta. Sähköverkon käyttöpaikkoja oli vuoden lopussa 15 145 kappaletta. Vuoden suurin yhden tunnin teho 31,7 megawattia saavutettiin 4.2. Pakkasta oli tuolloin 22 C°.

Investoinnit 2025

Toimintavuonna sähköverkon korvaus- ja uudisrakennusinvestointeihin käytettiin 1,9 (1,5) miljoonaa euroa. Sähkómittareiden massavaihtoa jatkettiin suunnitellusti. Sähköverkon perusparannuskohteita oli mm. Ajoksessa, Sotisaareissa ja Hepolahdessa. Datakeskukselle rakennettiin sähköasemalta asti johtoa ja samalla uusittiin vanhaa sähköverkkoa reitillä. Uutta aluetta sähköistettiin Satamakankaalla. Sähkómittareiden vaihdot jatkuivat suunnitellusti.

Asennustoiminta

Asennustoiminta teki yhtiön ulkopuolisia sähkö- ja valaistusasennustöitä. Kemlin kaupungille perusparannettiin katuvalaistusta samoilla alueilla, joissa tehtiin omaan verkkoon perusparannuksia. Tämä oli Oulun Energia Kenve Oy:n sähköasennus töiden osalta viimeinen toiminta vuosi, kun liiketoimintakauppojen takia toiminta siirtyi Elvera Oy:lle 1.1.2026. Kiitokset kuluneista vuosista asiakkaille, sekä siirtyneelle henkilöstölle.

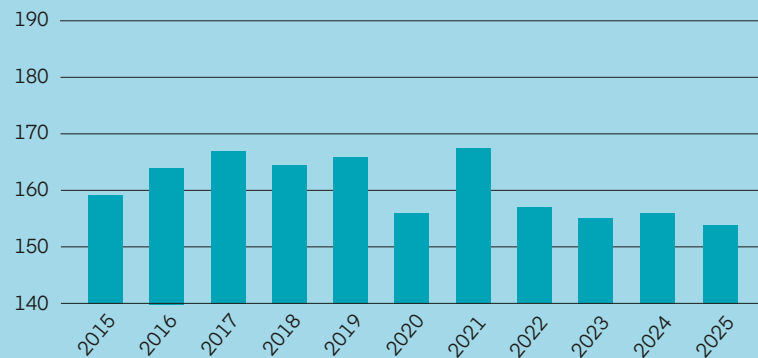
Sähköverkkotoiminnan ja toimitalon YMPÄRISTÖTASE 2025

PANOKSET	2025	2024
Verkkoon syötetty sähkö (GWh)		
Kantaverkko	159,0	161,4
Asiakkaiden verkkoon syöttämä pientuotanto	0,469	0,429
Oma energian käyttö (MWh)		
Häviösähkö	5 242	5 585
Toimitalon sähkö	370,3	363,1
Toimitalon lämmitys	290,4	286,7
Muu kulutus (m ³)		
Kuljetuspolttoaineet	13,6	14,5
Toimitalon vesi	324	347
TUOTOKSET		
Sähkön jakelu (GWh)		
Sähkön toimitus asiakkaille	154,2	156,2
Päästöt		
SF ₆ -kojeistojen kaasu, yhteensä 138,25 kg (132,6 kg)	0	0
Jätteet (t)		
Sekajäte, polttokelpoinen	3,2	6,4
Ongelmajäte	0,24	0,24
Pahvi- ja paperijäte *)	0,7	2,85
Sähkö- ja elektroniikkaromu *)	1,93	0,74
Metalliromu *)	6,71	17,02

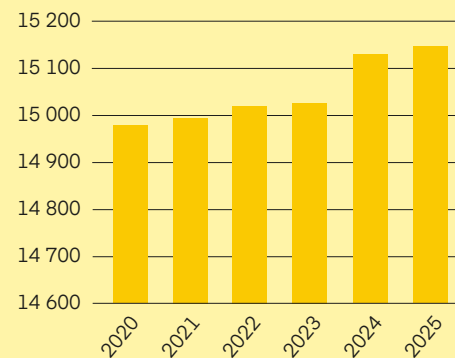
*) kierrätykseen



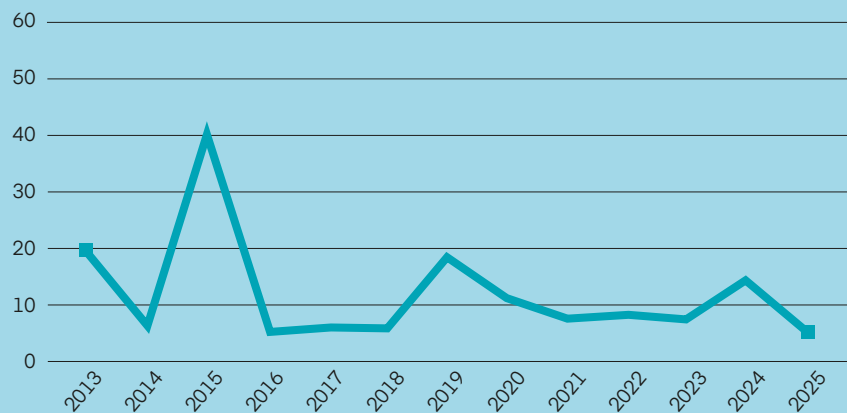
SÄHKÖN TOIMITUS ASIAKKAILLE (GWh)



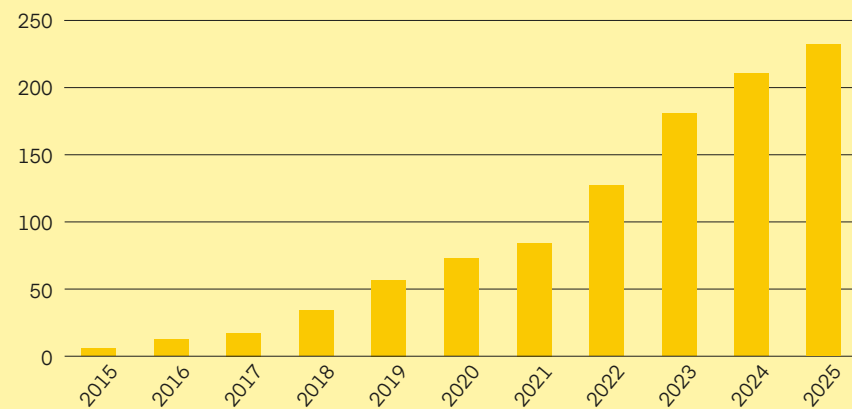
KÄYTTÖPAIKKOJEN LUKUMÄÄRÄ (kpl)



SÄHKÖNJAKELUN KESKEYTYSAIKA ASIAKKAALLA (min)



AURINKOENERGIAKOHTEIDEN MÄÄRÄ KEMISSÄ (kpl)



Lämpöliiketoiminta

Ympäristöystävällistä lämpöä

Kaukolämpö on lämmitysmuoto, joka säästää energiaa ja pitää ympäristön puhtaana. Kemissä kaukolämpö tuotetaan jo yli 90-prosenttisesti hiilineutraaleilla polttoaineilla ja lähivuosina yhtiö pyrkii kokonaan irti fossiilisista polttoaineista.

Kaukolämpötoiminta on keskittynyt kaupungin ydinkeskustaan ja sitä reunustaviin kaupunginosiin. Verkosto on yhtenäinen ja sitä on 60 kilometriä. Tällä hetkellä yli puolet kemiläisistä asuu kaukolämmityksen piirissä.

Lämpöosasto huolehtii lämpöenergian hankinnasta ja myynnistä, lämpöverkon ja lämpökeskusten suunnit-

telusta, rakentamisesta, käytöstä ja kunnossapidosta sekä lämpöenergian mittaamisesta.

Energiat ja hinnat

Kaukolämpöä myytiin 145,3 (151,5) gigawattituntia. Lämmitystarveluvulla mitaten vuosi oli 3,6 prosenttia lämpimämpi kuin edellinen vuosi ja kolmenkymmenen vuoden keskiarvoon nähden 8,7 prosenttia lämpimämpi. Viime vuoteen verrattuna myyty energiamäärä laski 4,1 prosenttia lämpimämmän sään seurauksena. Lämpöenergiasta 62,3 prosenttia tuotettiin puulla, 7,5 prosenttia tuotettiin turpeella, 0,4 prosenttia tuotettiin öljyllä ja 29,9 prosenttia oli ostoenergiaa Metsä Fibrestä. Kaukolämmön tuotanto oli yhteensä 163,2 gigawattituntia.

Lämmöntuotannosta 99,6 prosenttia oli kotimaista lähenergiaa ja asiakkaalle toimitetusta lämmöstä 92,2 prosenttia oli hiilineutraalia.

Lämmityspolttoaineen hinnan poikkeuksellisen voimakas nousu toi kaukolämmön hintaan korotuspainetta. Vuonna 2025 kaukolämmön hinta nousi tammi- ja maaliskuussa 4 %.

Tuotantolaitokset ja tehot

Vuoden 2025 perusenergia tuotettiin kiinteän polttoaineen kattiloilla KPA1 ja KPA2 sekä Metsä Fibren ostoenergialla. Kesäaikana perusenergia tuotettiin KPA2 kattilalla.



KPA1 kattilan nimellistehoteho on 32 megawattia. Lämpökeskuksessa on myös 7,5 megawatin savukaasujen pesu- ja lämmöntalteenottolaitos sekä 12 megawattinen öljykattila. KPA2 kattila on nimellisteholtaan 18 MW, lisäksi lämmön talteenottojärjestelmä on teholtaan 5 MW. Karjalahden kiinteän öljylämpökeskuksen yhteisteho on 30 megawattia. Takajärven öljylämpökeskuksen teho on 12 megawattia ja Kivikankaan öljylämpökeskuksen teho on 5 megawattia. Metsä Fibren biotuotetehtaalla olevan lämmönsiirrin- aseman teho on 30 MW.

Verkkoon syötetty vuorokautinen huipputeho 44,4 megawattia saavutettiin 11. tammikuuta 2025, jolloin

vuorokauden keskilämpötila oli -20,7 astetta. Verkkoon syötetty tuntinen huipputeho 49,8 megawattia saavutettiin 3. tammikuuta 2025, jolloin tunnin keskilämpötila oli -20,8 astetta.

Verkosto ja asiakkaat

Yhtiön lämpöasiakkaina on pääosin kerros- ja rivitaloja sekä liike- ja julkisia rakennuksia. Asiakkaiden lukumäärä vuoden 2025 lopulla oli 456 ja asiakaskiinteistöjen keskikoko on noin 8140 kuutiometriä. Kaukolämpöön ei liittynyt uusia asiakkaita vuoden aikana mutta 1 asiakas poistui. Omakotitaloja on asiakkaista

35. Keskimääräinen ominaiskulutus toimintavuonna oli 39,5 kilowattituntia kuutiometrille ja lämmitettävä rakennustilavuus oli 3,7 miljoonaa rakennuskuutiometriä.

Kaukolämpöverkossa havaittiin yksi vuoto vuonna 2025. Vuoto korjattiin suunnitelmallisesti, jolloin asiakkaat säästyivät yllättäviltä käyttökatkoilta. Verkostoa peruskorjattiin ja kaivoja kunnostettiin normaaliin tapaan.

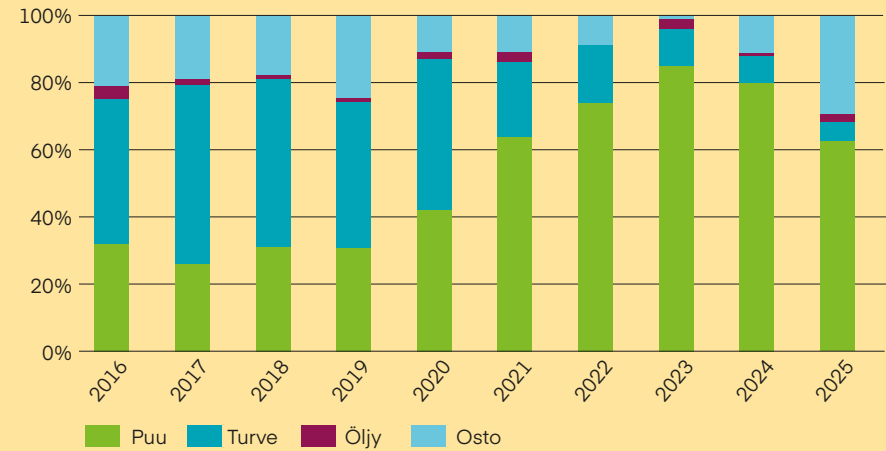
Verkoston kokonaispituus oli vuoden lopussa yhteensä 60 kilometriä. Verkoston vesitilavuus on noin 4000 kuutiometriä.

Kaukolämpötoiminnan YMPÄRISTÖTASE 2025

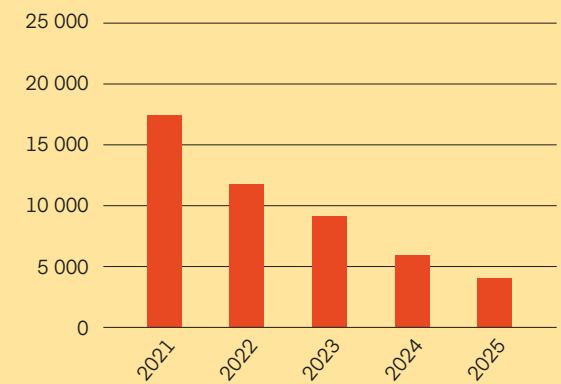
PANOKSET	2025	2024	TUOTOKSET	2025	2024
Energiantuotannon polttoaineet, Kulutus (GWh)			Energiantuotanto (GWh)		
Kevyt polttoöljy	0,6	1,8	Kaukolämmön myynti	145,3	151,5
Turve	12,5	14,7			
Puu	104,4	140,6	Päästöt ilmaan (t)		
Lämmön osto	50,1	20,4	Typen oksidit NO ₂ :na	35,9	51,3
			Hiukkaset	1,6	3,1
Veden kulutus (m ³)			Rikkidioksidi	0,8	1,1
Kaukolämpöverkkoon	2720	3 766	Hiilidioksidi	4 311	5 800
Lämmöntuotantoon	4 386	5 598			
Sähkönkulutus (MWh)			Jätteet / tuotokset (t)		
Lämmöntuotanto ja siirto	4 493,5	5 300,4	Tuhka hyötykäyttöön	1 196	1 381
			Tuhka kaatopaikalle	0,0	0,0
Muu kulutus, (m ³ , t)			Nuohousjäte	0,0	0,0
Kuljetuspolttoaineet	5,3	4,9	Sekajäte, polttokelpoinen	13	24,3
Hiekka	376,6 t	444,0 tt	Rakennusjäte	12,3	140,9
Liipeä	119,2 t	226,2	Ongelmajäte	9,1	0,0
			Pahvi- ja paperijäte	1,0 *)	0,1 *)
			Lauhdevesi (m ³)	11 361	14 869
			*) Kierrätykseen		

**"Kaukolämpö on
huoleton ja vihreä
ratkaisu kemiläiselle
asiakkaalle."**

POLTTOAINEIDEN JAKAUMA



HILIDIOKSIDI- PÄÄSTÖT (CO₂ tonnia)



Vesiliiketoiminta

Oulun Energia Kenve Oy vastaa kemiläisten vedenjakelusta, viemäroinnistä ja jätevedenpuhdistuksesta. Vesijohtoon liittymisaste on Kemissä noin 99 prosenttia ja jätevesiviemäriin noin 97 prosenttia eli lähes kaikki kemiläiset asuinrakennukset on liitetty vesijohto- ja viemäriverkkoon. Vesihuollon toiminnoista vastaa yhtiön vesiosasto, jonka vesihuoltojohtajana toimii Mikko Heinineva.

Kemiläiset saavat hyvälaatuista pohjavettä

Yhtiö jakaa asiakkailleen hyvälaatuista luonnon pohjavettä. Suurin osa eli noin 94 prosenttia vedestä ostettiin Meri-Lapin Vesi Oy:ltä, joka on alueen kuntien (Kemi, Tornio, Keminmaa ja Tervola) omistama vedenhankinta- ja tukkumyynntiyhtiö. Meri-Lapin Vesi Oy:llä on pohjavedenottamoita kaikkien osakaskuntien alueella. Kemissä nautittu vesi on pääosin peräisin Tervolan Kauvonkankaan ja Anttilankankaan pohjavesialueilta sekä Kemin Länkimaan pohjavesialueelta. Lisäksi yhtiöllä on omaa veden tuotantoa Kemin Ajoksessa, jossa sijaitsevasta pohjavedenottamosta saatiin toimintavuonna noin 6 prosenttia kemiläisten vedentarpeesta.

Pohjaveden hyvän laadun ansiosta Kemiin toimitetun veden käsittely on varsin vähäistä ja yksinkertaista. Meri-Lapin Vesi Oy:n Tervolasta ottama vesi voidaan pumpata vedenjakeluverkkoon lähes sellaisenaan. Tervolan vedet ainoastaan desinfioidaan UV-desinfioinnilla ja vähäisellä määrällä natriumhypokloriittia,

joka varmistaa veden hygieenisyyden jakeluverkotossa. Kemin Länkimaan pohjavesissä on rautaa ja mangaania, jota poistetaan vedestä Meri-Lapin Vesi Oy:n vedenkäsittelylaitoksella Keminmaan Lautiossa.

Veden laatua seurataan viikoittain vesijohtoverkotossa ja Meri-Lapin Vesi Oy:n pohjavedenottamoilla ja käsittelylaitoksella terveydensuojeluviranomaisen hyväksymän valvontatutkimusohjelman mukaisesti. Veden laadun tarkkailun perustana on terveydensuojelulain mukainen veden hankinnan ja jakelun riskinarviointi, jonka terveydensuojeluviranomainen on hyväksynyt. Valvontatutkimusohjelman mukaiset vesianalyysit teetetään ulkopuolisessa ja akkreditoitussa vesilaboratoriossa. Lisäksi yhtiö suorittaa omaa käyttötarkkailua omassa vesilaboratoriossaan. Jaettu vesi oli laadultaan hyvää, ja sen laatu täytti kaikki sosiaali- ja terveysministeriön antamat laatuvaatimukset ja -suositukset.

Veden myynnissä vähennemää mutta jäteveden laskutuksessa kasvua

Veden myynti oli vuoden aikana 1,09 miljoonaa kuutiometriä, missä on vähentymää edelliseen vuoteen 4,8 %. Jätevettä laskutettiin kemiläisiltä asiakkailta 0,98 miljoonaa kuutiometriä, mikä on 0,8 prosenttia enemmän kuin edellisenä vuonna. Simon Vesihuolto Oy:ltä laskutettiin jätevettä 0,17 miljoonaa kuutiometriä, missä on kasvua edelliseen vuoteen 11,4 prosenttia.

Veden myynnin vähentymisen syynä on pidemmällä aikavälillä tarkasteltuna viimeisen 20 vuoden aikana ollut koko ajan laskeva trendi, joka on seurausta kunnan asukasluvun laskusta sekä vettä säästävien vesikalusteiden ja huoneistokohtaisen vedenmittauksen yleistymisestä. Veden myynnin vähentymää korjasi loppuvuodesta saatu uusi iso asiakkuus, joka käänsi samalla jäteveden laskutuksen trendin noususuuntaan.

Pienkuluttajia laskutettiin arviolta joka toinen kuukausi. Tasauslaskutus tehtiin syksyllä kuluttajien internetin kautta tai postitse ilmoittamien mittarilukemien perusteella. Suurkuluttajia laskutettiin kerran kuukaudessa ja tasauslaskutus tehtiin keväällä ja syksyllä. Toimintavuoden aikana jatkettiin vesimittarien vaihtoa etäluettaviksi ja vuoden lopussa noin 48 % mittarikannasta oli vaihdettu etäluettavaksi. Tavoitteena on, että kaikki

PEURASAAREN JÄTEVEDEN-PUHDISTAMON PUHDISTUSTULOS 2025 (mg/l)

	Vesistöön lähtevä pitoisuus	Lupaehto
BOD ₇	4,1	< 15
Fosfori.....	0,2	< 0,6
Kiintoaine	6,4	< 35
Typpi.....	24,0	-

vesimittarit on vaihdettu etäluettaviksi vuoden 2028 loppuun mennessä. Etäluennan myötä arviolaskutus loppuu ja asiakkaat saavat jatkossa laskunsa aina todellisen kulutuksen mukaisesti. Vuoden 2025 alussa vesi- ja jätevesimaksuja korotettiin keskimäärin noin 10 %.

Johtoverkosto ja liittyjät

Toimintavuonna uusia kiinteistöjä liittyi vesiasiakkaiksi 8 kpl ja viemäriasiakkaiksi 2 kpl. Vuoden lopussa vesijohtoverkoston liitettuja asiakkaita oli 5 209 kpl ja viemäriverkoston liitettuja asiakkaita 4 956 kpl.

Vesihuoltoverkoston kokonaispituus oli vuoden lopussa 384 kilometriä, josta vesijohtoverkosta on 211 kilometriä ja jätevesiviemäriverkosta 173 kilometriä. Hulevesiviemäriverkosto on Kemissä kaupungin omistuksessa ja hoidossa.

Investoinneissa keskityttiin verkoston saneeraukseen

Toimintavuoden investoinneissa pääpaino oli vesijohto- ja viemäriverkoston saneerauksessa. Verkostoa saneerattiin Karihaaran, Sauvosaaren, Tervaharjun ja Vainion alueilla. Uutta verkostoa rakennettiin Sata-mankankaalle.

Saneerauksissa uusittiin vesijohtoa 2231 m ja jätevesiviemäriä 2063 m. Lisäksi saneerausten yhteydessä uusittiin katualueilla olevia tonttivesijohtoja 318 m ja tonttijätevesiviemäreitä 318 m. Uutta vesijohtoa rakennettiin 446 m ja jätevesiviemäriä 477 m. Kaupungille saneerauksissa uusittiin hulevesiviemäriä 200 m ja rakennettiin uutta 1163 m.

Verkostokohteiden lisäksi parannettiin Ajoksen pohjavedenottamon rakenteita ja kolmella jätevesipumppaamalla uusittiin kattorakenteita. Toimintavuoden aikana jatkettiin myös etäluettavien vesimittarien asentamista ja vuoden lopussa noin 48 % vesimittareista oli etäluettavia. Kaikki investoinnit toteutettiin tulorahoituksella ilman lainanottoa.

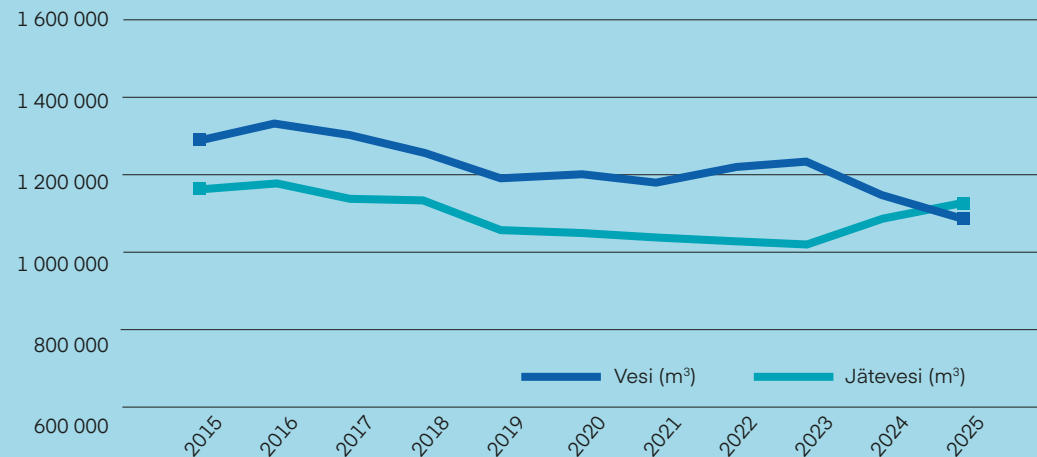
Kaikki verkoston kohteet kilpailutettiin ja hankittiin urakoitsijoilta. Pienet kohteet kuten kaivojen, putkien ja venttiilien korjaukset suoritettiin yhtiön omajohtoisena työnä omia asentajia käyttäen, konetyö urakoitsijoilta hankkien. Verkostojen kunnan ja vuotokohtien selvittämiseksi vanhoja viemäriverkostoja puhdistettiin painehuuhelulla ja tutkittiin viemärikuvaamalla 2,4 km.

Verkoston, omien pohjavedenottamoiden ja jätevedenpuhdistamon käyttö- ja kunnossapitotehtävät, verkoston kartoituspalvelut ja osa verkostosuunnittelusta hoidettiin vesiosaston omana työnä. Mittauspalvelut hankittiin pääosin Kemissä kaupungilta. Puhdistamoliikenteen kuljetuspalvelut ja pääosa verkoston suunnittelu- ja palveluista hankittiin yksityisiltä palveluntarjoajilta.

Uuden jätevedenpuhdistamon ympäristölupa

Uuden jätevedenpuhdistamon ympäristölupahakemus jätettiin Aluehallintoviraston käsittelyyn 20.12.2024. Toimintavuoden aikana lupahakemus

VEDEN JA JÄTEVEDEN MYYNTI 2015 - 2025 (m³ / vuosi)



kuulutettiin ja asetettiin nähtäville. Asianomaiset viiranomaiset antoivat lupahakemuksesta lausuntonsa, joihin annettiin vastineet. Uusi ympäristölupa annettaneen kevään 2026 aikana

Uuden puhdistamon sijoittuminen kaupungin varikkoalueelle edellytti asemakaavamuutosta, joka laitettiin vireille loppuvuodesta 2024. Asemakaavamuutos on edennyt toimintavuoden aikana hyväksyntävaiheeseen ja kaava vahvistunee kevään 2026 aikana. Voimassa oleva asemakaava on edellytyksenä ympäristöluvalle.

Peurasaaren jätevedenpuhdistamolla käsiteltiin jättevettä vuonna 2025 yhteensä 2,6 miljoonaa kuutiometriä. Käsitelty jätevesimäärä oli 0,4 miljoonaa kuutiometriä eli 20 % enemmän kuin vuonna 2024. Simon Vesihuolto Oy:n jätevesien osuus puhdistamolle johdetuista vesistä oli 0,17 miljoonaa kuutiometriä eli 6,5 %. Simon Vesihuolto Oy:n jätevesien määrä kasvoi edellisvuodesta 11,4 %. Jätevesimäärien kasvu Kemissä oli seurausta sadevesimäärän lisääntymisestä ja loppuvuodesta saadusta uudesta isosta asiakkuudesta. Peurasaaren jätevedenpuhdistamolta vesistöön johdetun käsitellyn jäteveden keskimääräiset jään-

nöspitoisuudet sekä puhdistustehot olivat lupaehtojen mukaisia kaikilla vuosineljänneksillä vuonna 2025.

Puhdistamolla vastaanotettiin toimintavuonna sako- ja umpikaivolietettä yhteensä 6 898 tonnia, jossa kasvua edelliseen vuoteen oli 13 %. Puhdistamolla kuivattua jätevesilietettä kuljetettiin 2 562 tonnia (6 % vähemmän kuin vuonna 2024) Tornioon Perämeren Jätehuolto Oy:n jätekeskus Jäkälään kompostoitavaksi. Valmis komposti täyttää lannoitelain vaatimukset ja jäteyhtiö myy kompostimultaa viherrakentamiseen. Lisäksi jätekeskus Jäkälään toimitettiin puhdistuksessa syntyvää välpejätettä 9,3 ja hiekkaa 3,1 tonnia.

Vesiliiketoiminnan YMPÄRISTÖTASE 2025

JÄTEVESIEN KÄSITTELY, m ³	2025	2024
Puhdistamolla vastaanotettu jätevesi	2 635 870	2 195 334
Viemäriverkoston ohitukset Kemi	900	300
Viemäriverkoston ohitukset Simo	110	997
Viemäriverkoston kokonaisvirtaama	2 636 770	2 195 634
Laskutettu jätevesi Kemin asiakkailta	984 692	976 513
Laskutettu jätevesi Simon Vesihuolto Oy	171 821	153 290
Oma jäteveden määrä	3 035	3 188
Laskuttamaton jätevesi	1 477 111	1 061 646
Puhdistamolla vastaanotettu sakokaivoliete	4 276	4 517
Puhdistamolla vastaanotettu umpikaivoliete	3 325	1 608
Puhdistamolta pois ajettu kuivattu liete (tn)	2 562	2 719
JÄTEVEDEN KÄSITTELYSSÄ KÄYTETYT KEMIKAALIT, kg	2025	2024
Ferrisulfaatti	346 250	431 659
Polymeeri	4 575	4 400

JÄTEVEDENPUHDISTAMON VESISTÖKUORMITUS, kg/d	2025	2024
BOD ⁷	30	27
Fosfori	1,7	1,4
Typpi	173	159
Kiintoaine	46	31
CODCr	147	249
OMA ENERGIAN KÄYTTÖ, MWh	2025	2024
Jätevedenpuhdistamon sähkön kulutus	879	856
Jätevedenpuhdistamon lämmitys	622	671
Jätevesipumppaamoiden sähkön kulutus	328	376
Pohjavedenottamoiden sähkön kulutus	52	57
TUOTETUT JÄTTEET, tn, m ³	2025	2024
Poltettava sekajäte (m ³)	24,4	24,4
Pilaantunut maa-aines	3,1	2,4
Välppäjäte	9,3	7,1

Oulun Energia Kenve Oy, tuloslaskelma

	1.1 - 31.12.2025	1.1 - 31.12.2024
LIIKEVAIHTO	28 245 716,85	26 136 587,23
Liiketoiminnan muut tuotot	600,00	206 451,61
Materiaalit ja palvelut		
Aineet, tarvikkeet ja tavarat		
Ostot tilikauden aikana	-9 560 840,31	-10 577 805,44
Varastojen lisäys(-) tai vähennys(+)	-591 756,37	181 324,96
Ulkopuoliset palvelut	-2 300 595,98	-2 275 125,32
Materiaalit ja palvelut yhteensä	-12 453 192,66	-12 671 605,80
Henkilöstökulut		
Palkat ja palkkiot	-3 673 535,58	-3 505 740,83
Henkilösivukulut		
Eläkekulut	-591 544,29	-594 124,17
Muut henkilösivukulut	-81 228,42	-30 001,87
Henkilöstökulut yhteensä	-4 346 308,29	-4 129 866,87
Poistot ja avonalentumiset		
Suunnitelman mukaiset poistot	-5 635 191,55	-4 889 444,55
Liiketoiminnan muut kulut	-2 429 737,66	-2 343 064,84
LIIKEVOITTO (-TAPPIO)	3 381 886,69	2 309 056,78
Rahoitustuotot ja kulut		
Tuotot muista pysyvien vastaavien sijoituksista	3 377,38	3 377,38
Muut korko- ja rahoitustuotot		
Muilta	75 438,08	97 292,63
Korkokulut ja muut rahoituskulut		
Saman konsernin yrityksille	0,00	-617 750,00
Muille	-778 809,51	-281 670,98
Rahoitustuotot ja kulut yhteensä	-699 994,05	-798 750,97
VOITTO (TAPPIO) ENNEN TILINPÄÄTÖSSIIRTOJA JA VEROJA	2 681 892,64	1 510 305,81
Tilinpäätössiirrot		
Poistoeron lisäys(-) tai vähennys(+)	562 356,67	-875 605,98
Tuloverot	-651 700,43	-125 940,11
TILIKAUDEN VOITTO (TAPPIO)	2 592 548,88	508 759,72

Oulun Energia Kenve Oy, tase: vastaavaa

	31.12.2025	31.12.2024
PYSYVÄT VASTAAVAT		
Aineettomat hyödykkeet		
Aineettomat oikeudet	134 081,82	174 392,38
Aineelliset hyödykkeet		
Maa- ja vesialueet	854 436,55	854 436,55
Rakennukset ja rakennelmat	8 145 107,79	8 876 421,94
Verkostot	43 745 101,19	43 524 365,87
Koneet ja kalusto	11 293 440,20	12 746 222,34
Muut aineelliset hyödykkeet	213 147,39	274 796,53
Keskeneräiset hankinnat	2 089 641,44	566 987,99
Aineelliset hyödykkeet yhteensä	66 340 874,56	66 843 231,22
Sijoitukset		
Osuudet saman konsernin yrityksissä		
Muut osakkeet ja osuudet	5 475 787,86	5 475 787,86
VAIHTUVAT VASTAAVAT		
Vaihto-omaisuus		
Aineet ja tarvikkeet	982 103,69	1 461 163,51
Keskeneräiset tuotteet	0,00	112 713,13
Vaihto-omaisuus yhteensä	982 103,69	1 573 876,64
Lyhytaikaiset		
Myyntisaamiset	6 246 739,59	4 520 433,24
Saamiset saman konsernin yrityksiltä	117 490,39	853 089,30
Siirtosaamiset	16 828,23	0,00
Lyhytaikaiset yhteensä	6 381 058,21	5 373 522,54
Rahoitusarvopaperit	6 650 000,00	5 150 000,00
Rahat ja pankkisaamiset	2 452 716,21	1 635 730,60
Vastaavaa yhteensä	88 416 622,35	86 226 541,24

Oulun Energia Kenve Oy, tase: vastattavaa

	31.12.2025	31.12.2024
OMA PÄÄOMA		
Osakepääoma	5 045 637,79	5 045 637,79
Ylikurssirahasto	6 414 519,33	6 414 519,33
Sijoitetun vapaan oman pääoman rahasto	2 419 832,65	2 419 832,65
Edellisten tilikausien voitto	17 124 912,92	16 633 537,02
Tilikauden voitto	2 592 548,88	508 759,72
Oma pääoma yhteensä	33 597 451,57	31 022 286,5
TILINPÄÄTÖSSIIRTOJEN KERTYMÄ		
Poistoero	23 949 167,36	24 511 524,03
VIERAS PÄÄOMA		
Pitkäaikainen		
Lainat rahalaitoksilta	19 960 000,00	5 480 000,00
Velat saman konsernin yrityksille	0,00	16 000 000,30
Liittymismaksut	4 045 718,82	3 804 196,42
Pitkäaikaiset yhteensä	24 005 718,82	25 284 196,72
Lyhytaikainen		
Lainat rahalaitoksilta	1 520 000,00	720 000,00
Ostovelat	1 649 754,26	1 982 534,45
Velat saman konsernin yrityksille	96 650,06	7 950,27
Muut velat	2 258 602,25	1 697 266,25
Siirtovelat	1 339 278,03	1 000 783,01
Lyhytaikaiset yhteensä	6 864 284,60	5 408 533,98
Vastattavaa yhteensä	88 416 622,35	86 226 541,24

Sähköverkkoliiketoiminta, tuloslaskelma

	1.1 - 31.12.2025	1.1 - 31.12.2024
LIIEVAIHTO	5 670 413,73	5 436 168,86
Liiketoiminnan muut tuotot	300,00	0,00
Materiaalit ja palvelut		
Aineet, tarvikkeet ja tavarat		
Ostot tilikauden aikana		
Häviösähkö	-291 044,07	-347 253,43
Muut ostot tilikauden aikana	-217 264,63	-194 321,47
Varastojen lisäys(-) tai vähennys(+)	0,00	0,00
Ulkopuoliset palvelut		
Alueverkko-, kantaverkko- ja verkkopalvelumaksut	-824 124,39	-514 380,60
Muut ulkopuoliset palvelut	-242 859,62	-162 822,98
Materiaalit ja palvelut yhteensä	-1 575 292,71	-1 218 778,48
Henkilöstökulut		
Palkat ja palkkiot	-1 049 289,24	-1 015 087,76
Henkilösivukulut		
Eläkekulut	-177 848,16	-172 925,05
Muut henkilösivukulut	-4 689,96	-8 314,34
Henkilöstökulut yhteensä	-1 231 827,37	-1 196 327,15
Poistot ja arvonalentumiset		
Suunnitelman mukaiset poistot		
Suunnitelman mukaiset poistot sähköverkon hyödykkeistä	-1 091 671,76	-891 262,93
Suunnitelman mukaiset poistot muista pysyvien vastaavien hyödykkeistä	-43 321,15	-41 313,34
Poistot ja arvonalentumiset yhteensä	-1 134 992,91	-932 576,27
Liiketoiminnan muut kulut		
Verkkovuokrat ja verkon leasingmaksut	0,00	0,00
Muut liiketoiminnan muut kulut	-932 038,29	-859 619,29
LIIEVOITTO (-TAPPIO)	796 562,45	1 228 867,67
Rahoitustuotot ja kulut		
Muut korko- ja rahoitustuotot		
Saman konsernin yrityksiltä	0,00	0,00
Muilta	20 572,75	31 839,50
Korkokulut ja muut rahoituskulut		
Saman konsernin yrityksille	0,00	0,00
Muille	-80,43	-77,84
Rahoitustuotot ja kulut yhteensä	20 492,32	31 761,66
VOITTO (TAPPIO) ENNEN TILINPÄÄTÖSSIIRTOJA JA VEROJA	817 054,77	1 260 629,33
Tilinpäätössiirrot		
Poistoeron muutos		
Poistoeron muutos sähköverkon hyödykkeistä	-401 429,48	-691 264,34
Poistoeron muutos muista	0,00	0,00
Poistoeron muutos muista pysyvien vastaavien hyödykkeistä	-9 803,57	-21 094,48
Tilinpäätössiirrot yhteensä	-411 233,05	-712 358,82
Tuloverot	-81 520,92	-35 089,55
TILIKAUDEN VOITTO (TAPPIO)	324 300,80	513 180,96

Sähköverkkoliiketoiminta, tase: vastaavaa

	31.12.2025	31.12.2024
PYSYVÄT VASTAAVAT		
Aineettomat hyödykkeet		
Sähköverkon aineettomat hyödykkeet	44 448,86	127 468,69
Muut aineettomat hyödykkeet	0,00	0,00
Aineettomat hyödykkeet yhteensä	44 448,86	127 468,69
Aineelliset hyödykkeet		
Maa- ja vesialueet	116 885,71	116 885,71
Sähköverkon aineelliset hyödykkeet	18 641 720,73	18 509 550,53
Muut aineelliset hyödykkeet	187 437,92	221 859,07
Ennakkomaksut ja keskeneräiset hankinnat	787 892,09	8 792,06
Aineelliset hyödykkeet yhteensä	19 733 936,45	18 857 087,37
Sijoitukset		
Muut osakkeet ja osuudet	6 664,28	6 664,28
VAIHTUVAT VASTAAVAT		
Saamiset		
Lyhytaikaiset saamiset		
Myyntisaamiset	1 999 385,94	1 721 089,16
Siirtosaamiset	11 494,37	0,00
Rahoitusarvopaperit	6 732 315,36	6 843 105,79
Rahat ja pankkisaamiset	2 483 076,54	2 173 490,78
Vastaavaa yhteensä	31 011 321,79	29 728 906,07

Sähköverkkoliiketoiminta, tase: vastattavaa

	31.12.2024	31.12.2023
OMA PÄÄOMA		
Osakepääoma	2 421 906,14	2 421 906,14
Ylikurssirahasto	3 078 969,28	3 078 969,28
Edellisten tilikausien voitto(tappio)	6 571 798,80	6 058 617,84
Tilikauden voitto(tappio)	324 300,80	513 180,96
Oma pääoma yhteensä	12 396 975,02	12 072 674,22
TILINPÄÄTÖSSIIRTOJEN KERTYMÄ		
Poistoero	14 250 757,12	13 839 524,07
VIERAS PÄÄOMA		
Pitkäaikainen vieras pääoma		
Pitkäaikainen koroton vieras pääoma		
Liittymismaksut	2 653 757,00	2 402 217,00
Lyhytaikainen vieras pääoma		
Lyhytaikainen koroton vieras pääoma		
Ostovelat	331 167,05	188 580,77
Velat saman konsernin yrityksille	10 794,55	0,00
Siirtovelat	257 013,63	285 248,01
Muut velat	1 110 857,42	940 662,00
Lyhytaikaiset yhteensä	1 709 832,65	1 414 490,78
Vastattavaa yhteensä	31 011 321,79	29 728 906,07

Sähkön tuotanto, tuloslaskelma

	1.1 - 31.12.2025	1.1 - 31.12.2024
LIKEVAIHTO	1 037 076,46	1 274 760,06
Liiketoiminnan muut tuotot	0,00	200 000,00
Materiaalit ja palvelut		
Aineet, tarvikkeet ja tavarat		
Muut ostot tilikauden aikana	-359 436,26	-248 999,89
Ulkopuoliset palvelut	-31 832,94	-44 084,12
Materiaalit ja palvelut yhteensä	-391 269,20	-293 084,01
Henkilöstökulut		
Palkat ja palkkiot	-23 217,11	-19 309,40
Henkilösivukulut		
Eläkekulut	-2 760,01	-2 816,87
Muut henkilösivukulut	-723,49	-609,08
Henkilöstökulut yhteensä	-26 700,62	-22 735,35
Poistot ja arvonalentumiset		
Suunnitelman mukaiset poistot	-131 541,42	-131 111,49
Liiketoiminnan muut kulut	18 542,57	27 192,48
LIKEVOITTO (-TAPPIO)	506 107,80	1 055 021,69
Rahoitustuotot ja kulut		
Muut korko- ja rahoitustuotot		
Saman konsernin yrityksiltä		
Muilta	4 443,75	16 920,49
Korkokulut ja muut rahoituskulut		
Saman konsernin yrityksille	0,00	-105 000,00
Muille	-106 576,94	-88,36
Rahoitustuotot ja kulut yhteensä	-102 133,18	-88 167,87
VOITTO (TAPPIO) ENNEN TILINPÄÄTÖSSIIRTOJA JA VEROJA	403 974,61	966 853,82
Tilinpäätössiirrot		
Poistoeron muutos muista pysyvien vastaavien hyödykkeistä	79 770,75	-105 968,07
Tuloverot	-97 174,12	-55 097,07
TILIKAUDEN VOITTO (TAPPIO)	386 571,24	805 788,68

Sähkön tuotanto, tase: vastaavaa

	31.12.2025	31.12.2024
PYSYVÄT VASTAAVAT		
Aineelliset hyödykkeet		
Maa- ja vesialueet	148 658,79	148 658,79
Rakennukset ja rakennelmat	1 695 478,57	1 660 442,51
Muut aineelliset hyödykkeet	23 532,38	36 339,88
Aineelliset hyödykkeet yhteensä	1 867 669,74	1 845 441,18
Sijoitukset		
Muut osakkeet ja osuudet	5 469 123,58	5 469 123,58
VAIHTUVAT VASTAAVAT		
Saamiset		
Lyhytaikaiset saamiset		
Myyntisaamiset	0,00	139 469,64
Saamiset saman konsernin yrityksiltä	117 490,39	0,00
Siirtosaamiset	238,58	0,00
Rahoitusarvopaperit	4 654 927,01	4 538 291,22
Rahat ja pankkisaamiset	1 716 874,43	1 441 441,13
Vastaavaa yhteensä	13 826 323,72	13 433 766,75

Sähkön tuotanto, tase: vastattavaa

	31.12.2024	31.12.2024
OMA PÄÄOMA		
Osakepääoma	1 362 322,20	1 362 322,20
Ylikursssirahasto	1 731 920,22	1 731 920,22
Edellisten tilikausien voitto (tappio)	6 640 817,51	5 852 412,68
Tilikauden voitto (tappio)	386 571,24	805 788,68
Oma pääoma yhteensä	10 121 631,17	9 752 443,78
TILINPÄÄTÖSSIIRTOJEN KERTYMÄ		
Poistoero	10 110,04	89 880,79
VIERAS PÄÄOMA		
Pitkäaikainen vieras pääoma		
Pitkäaikainen korollinen vieras pääoma		
Lainat rahoituslaitoksilta	3 325 000,00	0,00
Velat saman konsernin yrityksille	0,00	3 500 000,00
Lyhytaikainen vieras pääoma		
Lyhytaikainen korollinen vieras pääoma		
Lainat rahoituslaitoksilta	175 000,00	0,00
Lyhytaikainen koroton vieras pääoma		
Ostovelat	60 573,20	34 931,94
Velat saman konsernin yrityksille	1 974,41	0,00
Siirtovelat	84 445,40	41 192,72
Muut velat	47 589,49	15 317,51
Lyhytaikaiset yhteensä	194 582,50	91 442,17
Vastattavaa yhteensä	13 826 323,72	13 433 766,75

Vesiliiketoiminta, tuloslaskelma

	1.1 - 31.12.2025	1.1 - 31.12.2024
LIIEVAIHTO	7 522 098,36	6 965 759,75
Liiketoiminnan muut tuotot	0,00	0,00
Materiaalit ja palvelut		
Aineet, tarvikkeet ja tavarat		
Ostot tilikauden aikana	-1 521 378,19	-1 444 182,69
Varastojen lisäys(-) tai vähennys(+)	23 056,55	0,00
Ulkopuoliset palvelut	-729 989,87	-817 012,56
Materiaalit ja palvelut yhteensä	-2 228 311,51	-2 261 195,25
Henkilöstökulut		
Palkat ja palkkiot	-1 250 185,05	-1 187 135,93
Henkilösivukulut		
Eläkekulut	-194 968,44	-196 147,79
Muut henkilösivukulut	-27 038,89	-4 789,11
Henkilöstökulut yhteensä	-1 472 192,38	-1 388 072,83
Poistot ja arvonalentumiset		
Suunnitelman mukaiset poistot	-2 131 893,14	-1 632 013,83
Liiketoiminnan muut kulut	-796 185,00	-853 758,24
LIIEVOITTO (-TAPPIO)	893 516,32	830 719,60
Rahoitustuotot ja kulut		
Muut korko- ja rahoitustuotot		
Saman konsernin yrityksiltä		
Muilta	22 691,99	32 438,73
Korkokulut ja muut rahoituskulut		
Saman konsernin yrityksille	0,00	-368 750,00
Muille	-370 848,08	-427,35
	-348 156,08	-336 738,62
VOITTO(TAPPIO) ENNEN TILINPÄÄTÖSSIIRTOJA JA VEROJA	545 360,24	493 980,98
Tilinpäätössiirrot		
Poistoeron lisäys(-) tai vähennys(+)	401 527,97	-29 627,26
Tuloverot	-190 209,63	-29 718,84
TILIKAUDEN VOITTO (TAPPIO)	756 678,58	434 634,88

Vesiliiketoiminta, tase: vastaavaa

	31.12.2025	31.12.2024
PYSYVÄT VASTAAVAT		
Aineettomat hyödykkeet		
Aineettomat oikeudet	4 858,65	7 433,23
Aineelliset hyödykkeet		
Rakennukset ja rakennelmat	1 229 468,30	1 653 978,75
Verkostot	19 167 584,37	19 422 004,41
Koneet ja kalusto	556 762,99	741 648,81
Muut aineelliset hyödykkeet	8 452,14	10 565,18
Keskenäiset hankinnat	571 453,29	98 999,72
Aineelliset hyödykkeet yhteensä	21 533 721,09	21 927 196,87
VAIHТУVAT VASTAAVAT		
Vaihto-omaisuus		
Aineet ja tarvikkeet	145 003,51	122 053,51
Keskenäiset tuotteet	0,00	0,00
Saamiset		
Lyhytaikaiset		
Myyntisaamiset	1 875 956,62	1 101 210,81
Saamiset saman konsernin yrityksiltä	0,00	75 601,72
Siirtosaamiset	1 730,44	0,00
Lyhytaikaiset saamiset yhteensä	1 877 687,06	1 176 812,53
Rahoitusasvopaperit	-3 052 687,59	-3 514 522,25
Rahat ja pankkisaamiset	-1 125 921,25	-1 116 274,09
Vastaavaa yhteensä	19 382 661,47	18 602 699,80

Vesiliiketoiminta, tase: vastattavaa

	31.12.2025	31.12.2024
OMA PÄÄOMA		
Osakepääoma		
Ylikurssirahasto		
Sijoitetun vapaan oman pääoman rahasto	2 419 832,65	2 419 832,65
Edellisten tilikausien voitto (tappio)	1 898 693,88	1 464 059,00
Tilikauden voitto (tappio)	756 678,58	434 634,88
Osakepääoma yhteensä	5 075 205,11	4 318 526,53
TILINPÄÄTÖSSIIRTOJEN KERTYMÄ		
Poistoero	111 423,60	512 951,57
VIERAS PÄÄOMA		
Pitkäaikainen		
Lainat rahoituslaitoksilta	11 875 000,00	0,00
Velat saman konsernin yrityksille	0,00	12 500 000,30
Liittymismaksut	375 784,90	375 784,90
Pitkäaikainen yhteensä	12 250 784,90	12 875 785,20
Lyhytaikainen		
Lainat rahoituslaitoksilta	625 000,00	0,00
Ostovelat	439 342,57	329 862,00
Velat saman konsernin yrityksille	14 320,58	7 405,27
Muut velat	376 029,93	250 370,48
Siirtovelat	490 554,78	307 798,75
Lyhytaikainen yhteensä	1 945 247,86	895 436,50
Vastattavaa yhteensä	19 382 661,47	18 602 699,80

Vesiliiketoiminta, rahoituslaskelma

	1.1 - 31.12.2025	1.1 - 31.12.2024
	1000 eur	1000 eur
Liikevoitto	894	831
Poistot	2 132	1 632
Rahoituserät yhteensä	-348	-337
Verot	-190	-30
Tulorahoitus yhteensä	2 487	2 096
Vaihto-omaisuuden muutos	-23	0
Lyhytaikaisten saamisten muutos	-701	-55
Lyhytaikaisten korottomien velkojen muutos	425	-50
Käyttöpääoman muutos yhteensä	-299	-105
Liiketoiminnan kassavirta	2 188	1 991
Investoinnit yhteensä	-1 738	-2 135
Kassavirta ennen rahoitusta	450	-144
Pitkäaikaisten velkojen muutos	-625	0
Lyhytaikaisten lainojen muutos	625	0
Rahoituksen kassavirta yhteensä	0	0
Kassavirta rahoituksen jälkeen	450	-144
Likvidien varojen muutos	450	-144

“Kun alueella ollaan tietoisia korjaustöistä, osataan niihin varautua.”



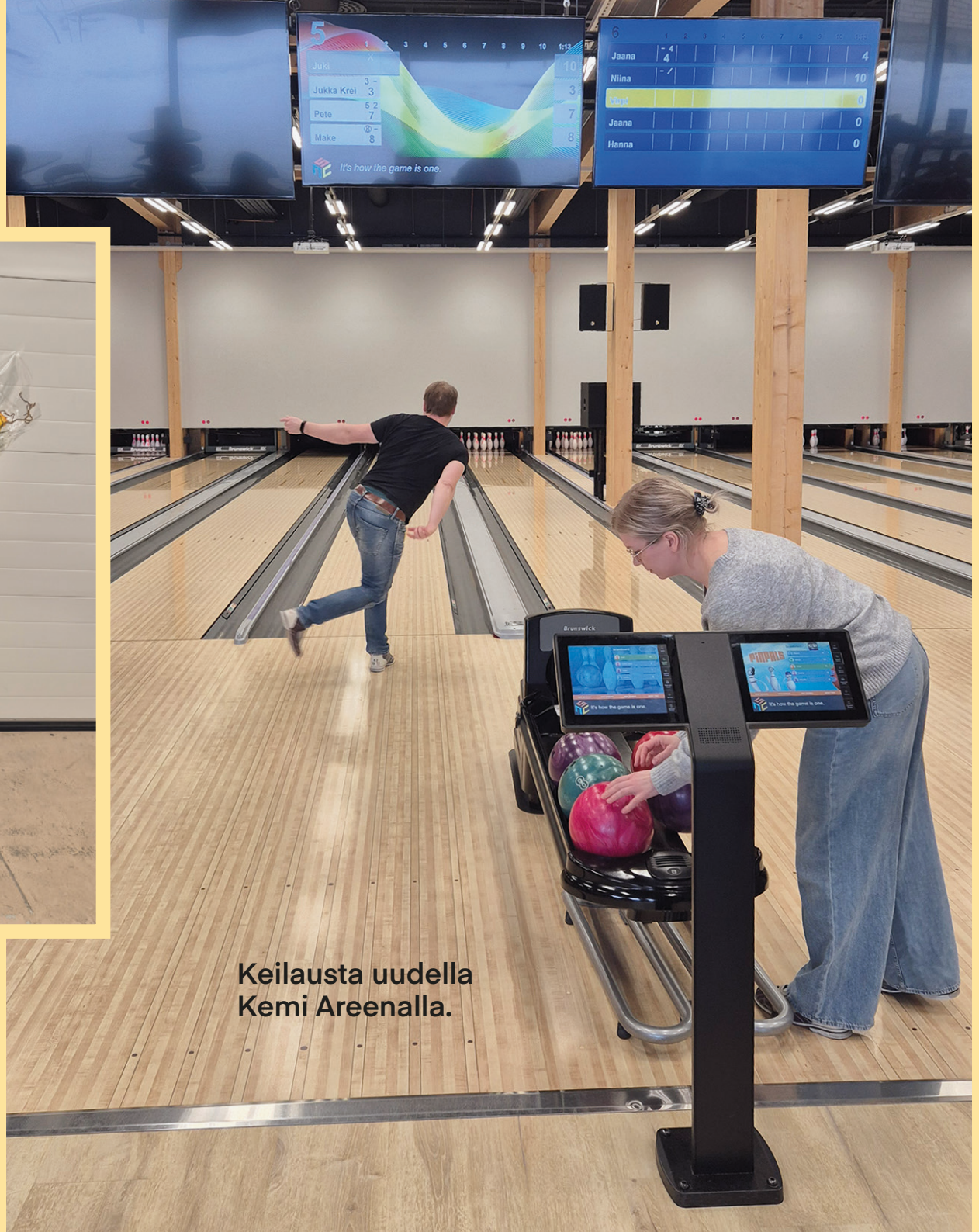
Tapauhtumia ja tunnelmia vuodelta 2025

Henkilökuntaa
pyörävaelluksella
Pyhätunturin
maastossa.





**Timo Perttula
jäi eläkkeelle
50-vuotisen
työuran päätteeksi.**



**Keilausta uudella
Kemi Areenalla.**

OULUN ENERGIA

KENVE

Oulun Energia Kenve Oy • puh. 020 7428 205 • Kalkkinokantie 5 • 94720 Kemi • www.kenve.fi